

EL TREN PETIT  
PROJECTE EDUCATIU DE CENTRE

INTRODUCCIÓ .....	3
CONTEXTUALITZACIÓ DE LA LLAR D'INFANTS.....	3
Edifici .....	3
Entorn.....	4
Calendari .....	5
Horari.....	5
Grups .....	5
TRETS IDENTIFICATIUS DE LA LLAR D'INFANTS .....	5
OBJECTIUS DE LA LLAR D'INFANTS .....	7
Objectiu General .....	7
Objectius específics .....	7
LÍNIA PEDAGÒGICA I METODOLÒGICA .....	8
El joc a la llar d'infants.....	8
Les rutines a la llar d'infants.....	9
Metodologia .....	10
El procés d'adaptació a la llar d'infants.....	10
RELACIÓ AMB LES FAMÍLIES I L'ENTORN .....	11
Sortides pedagògiques i festes populars.....	12
PROGRAMACIÓ DE L'ACCIÓ EDUCATIVA.....	13
Planificació i programació del curs.....	13
Principis metodològics de la programació .....	15
ORGANITZACIÓ DEL CLAUSTRE .....	16
Gestió horaris personal .....	17
El treball en equip i la comunicació interna.....	18
AVALUACIÓ.....	19

## INTRODUCCIÓ

La llar d'infants és un servei educatiu que treballa, juntament amb les famílies, en l'atenció dels nens i nenes de 0 a 3 anys per ajudar-los en el seu desenvolupament global.

En el present projecte educatiu hi queden reflectides les característiques del context del centre i concreta un conjunt de decisions relatives a l'educació que es vol oferir als infants, prenent com a referència l'educació respectuosa.

Aquest projecte educatiu és l'instrument que permet ordenar i donar sentit a l'acció educativa en la primera infància. La conseqüència lògica d'aquest, permet que les intervencions dels professionals s'adeqüin a les possibilitats de cada infant, a fi de contribuir a l'estructuració de la personalitat, despertar la imaginació i la curiositat, i afavorir el desenvolupament personal en el sentit més ampli.

El marc legal per dur a terme la tasca educativa de la llar d'infants és:

- ✚ LLEI 12/2009, del 10 de juliol, d'educació.
- ✚ DECRET 282/2006, de 4 de juliol, pel qual es regulen el primer cicle de l'educació infantil i els requisits dels centres.
- ✚ DECRET 101/2010, de 3 d'agost, d'ordenació dels ensenyaments del primer cicle de l'educació infantil.
- ✚ DECRET 102/2010, de 3 d'agost, d'autonomia dels centres educatius.
- ✚ DECRET 150/2017, de 17 d'octubre, de l'atenció educativa a l'alumnat en el marc d'un sistema educatiu inclusiu.
- ✚ DECRET 155/2010 de la direcció dels centres educatius.

## CONTEXTUALITZACIÓ DE LA LLAR D'INFANTS

### Edifici

L'Escola Bressol Municipal "El Tren petit" de la Bisbal d'Empordà, està situada en un edifici singular construït el 1989 i ampliat el 2006, al carrer J.M. Folch i Torres, molt a prop del Centre d' Atenció Primària i de Torre Maria (edifici històric, actualment pertany a dependències municipals).

Es pot accedir a l'escola per dos accessos, un situat al C/Josep Maria Folch i Torres 14-16 i l'altre pel C/Doctor Robert, 9. L'edifici consta de dues plantes, sense barreres arquitectòniques, amb accés a través de rampes que inicien al nivell del carrer.

Les dependències que podem trobar a l'escola son:

Aules, espais interiors d'aprenentatges.

- ✚ 10 aules amb les respectives zones d'higiene.
- ✚ 4 de les aules comparteixen també dormitori. Són les que acullen als nadons i els més petits d'un any.
- ✚ 1 aula polivalent.
- ✚ 1 aula annexa al menjador.

Patis, espais exteriors d'aprenentatges.

- ✚ 3 terrasses.
- ✚ 3 patis exteriors.

Altres dependències de l'escola:

- ✚ 1 sala d'educadores.
- ✚ 1 despatx de direcció.
- ✚ Cuina pròpia, en la qual s'elaboren diàriament els menús dels infants.

Entorn

La llar d'infant el Tren Petit, es situa prop del centre neuràlgic de la vila de la Bisbal d'Empordà. És un municipi de la província de Girona, Catalunya, i capital de la comarca del Baix Empordà. S'assenta sobre el pla de l'Empordà, adjacent a el massís de les Gavarres i regat pel riu Daró. El seu origen es troba en la vila romana de Fontanetum. El seu nom actual es deu a la cessió de la localitat al Bisbe de Girona durant el domini carolingi. Actualment té una població d' 11.160 habitants, el quals gairebé 2000 dels habitants son infants.

Ciutat que ofereix una àmplia oferta cultural i de serveis que permeten gaudir-ne a tot visitant els diferents punts d'interès dels quals disposa: artesanía, comerç, ceràmica, patrimoni, fires i mercats, antiguitats, castells, història, ...

La ceràmica és una part molt important de la vida de la Bisbal i una de les activitats que dona vida a la localitat i n'acolorix els seus carrers. No és estrany doncs, que el paisatge de la Bisbal d'Empordà, es caracteritzi per les esveltes siluetes d'antigues xemeneies industrials i per una àrea comercial vinculada als diferents productes ceràmics.

La Bisbal ofereix un gran ventall de possibilitats gastronòmiques, des de la cuina casolana tradicional a la cuina de mercat, fins a la gran qualitat de les seves pastisseries.

### Calendari

S'inicia el curs el mes de setembre i s'acaba a finals de juliol.

Cada inici de curs s'informarà del calendari de l'any corresponent.

Per Nadal, els dies festius de Setmana Santa, locals, nacionals i el mes d'agost, l'escola tindrà tancada.

### Horari

L'Escola és oberta des de les 8:00h del matí fins a les 17:45h de la tarda.




L'horari d'aula és de 8:45 a 11:45 del matí, i de 14:45 a 17:00h de la tarda.

El menjador i l'horari de descans, cobreix de les 11:45h a les 15:00h del migdia.

Els horaris d'acollida són de 8:00 fins a 8:45h i de les 17:00 a les 17:45h.

### Grups

Les nenes i els nens estan agrupats en edat homogènies, respectant sempre la disposició de les ràtios del Departament d'Ensenyament de la Generalitat de Catalunya, són:

-  De 4 mesos a 1 any (8 infants/aula)
-  De 1 any a 2 anys (13 infants/aula)
-  De 2 anys a 3 anys (20 infants/aula)

El curs 2021- 2022 s'iniciarà amb una aula de P0, dues aules d'infants de P1 i quatre grups de P2, en total a l'inici del curs trobarem 7 aules, com l'escola és oberta a rebre nous alumnes durant tot el curs, si la demanda de matriculacions s'eleva al nombre de ràtio establert pel Departament, es crearan noves aules.

La creació de noves aules s'estableix primerament amb una llista d'espera fins a arribar a 4 matriculacions del mateix grup d'edat o la ½ de la ràtio establerta pel departament, les aules de nova obertura es realitzen en els espais educatius disponibles i polivalents de la llar d'infants.

## TRETS IDENTIFICATIUS DE LA LLAR D'INFANTS

### **Escola catalana:**

La llengua oficial de Catalunya és el català, llengua vehicular de comunicació i informació, de gestió i administració, així com la de relació, treball i aprenentatge de la llar d'infants. Aquest plantejament no exclou que davant circumstàncies, de famílies que puguin presentar dificultats de comprensió, s'opti per parlar castellà.

S'introduirà al llarg del curs escolar el coneixement de les festes i tradicions populars catalanes: Castanyada, Nadal, Carnaval, Sant Jordi, ...

**Espai socialitzador:**

Els nens i les nenes surten del seu microsistema és a dir; el nucli familiar, per convida amb altres infants i amb altres adults integrant-se per primera vegada en les normes de respecte i convivència social.

**Funció educativa:**

L'escola s'entén com un espai per viure i desenvolupar-se a través del joc i l'experimentació, bases de l'aprenentatge infantil. Cal tenir en compte la singularitat de cada infant, no hi ha dues persones iguals, i cal respectar la seva manera de ser i de fer.

**Infant protagonista dels seus aprenentatges:**

L'infant és un ésser capaç, potent, creatiu, en constant evolució i actiu en el seu aprenentatge. Amb un extraordinari potencial per desenvolupar-se i davant d'un món ple de possibilitats per descobrir i explorar. Per això se li facilitarà un medi ric per experimentar, amb propostes de joc i activitats que li permetin investigar al seu propi ritme.

**Coeducació:**

L'acció educativa incorpora la perspectiva de gènere i dona un enfocament per avançar en la construcció de nous models d'identitat i per assolir actituds i dinàmiques no sexistes ni androcèntriques. L'escola promou la igualtat de condicions, d'oportunitats i de possibilitats entre els infants independentment de la identitat, per això l'expressió de gènere ha d'evitar reproduir estereotips culturals que fomentin l'exclusió en qualsevol sentit.

**Integració:**

L'escola és un espai de prevenció i detecció primerenca de factors que poden alterar el desenvolupament dels infants. A l'escola bressol es garanteix la igualtat d'oportunitats dels infants, des del reconeixement de les singularitats de cadascú i el convenciment que tothom pot aprendre i evolucionar si rep els suports i els ajuts adequats.

Les professionals de l'escola bressol es coordinen i treballen amb altres serveis i equipaments del territori adreçats a la infància, dels àmbits educatiu, social i de la salut, per tal d'assegurar una atenció adequada als infants i les famílies tot construint xarxes de prevenció i atenció primerenca.

Aquestes xarxes possibiliten compartir diferents coneixements entre les i els professionals, acordar accions comunes i donar coherència a les actuacions de cada servei.

**Gestió democràtica:**

A través del Consell Escolar on estan representats tots els sectors que integren l'escola: l'ajuntament de la Bisbal d'Empordà, la Direcció, l' Equip Educatiu i els pares i mares o tutors.

**Escola apolítica:**

Som respectuosos amb les diferents maneres de pensar i oberts a tothom. Així es respectaran totes les opcions ideològiques de les famílies, estimulant actituds democràtiques de tolerància, solidaritat i diàleg.

**Escola aconfessional:**

Com a centre públic obert a tota la població està destinat a la formació integral dels nens i nenes al marge de qualsevol ideologia o creença. S'assumirà una postura de respecte a totes les religions i no d'ofertament de cap d'elles. Actualment la societat planteja una realitat diferent i canviant, el seu reflex és el de la diversitat i la multicultural, per tant l'escola s'ajustarà a aquesta realitat de l'entorn.

## OBJECTIUS DE LA LLAR D'INFANTS

### Objectiu General

L'objectiu general de l'escola és afavorir l'autonomia i el benestar dels infants en tots els aspectes. Atendre les seves necessitats físiques, emocionals, de comunicació i d'adquisició d'hàbits personals, respectant el ritme individual de cada infant. Així com treballar les àrees que defineixen el currículum d'educació infantil.

### Objectius específics

- ✚ Consolidar l'escola com a equipament públic i de qualitat, dirigit al primer cicle de l'educació infantil.
- ✚ Treballar pel benestar dels infants respectant la maduració pròpia, afavorint el desenvolupament integral en l'àmbit emocional, cognitiu, socioafectiu i psicomotriu.
- ✚ Aprofundir al màxim la línia metodològica: afavorir el desenvolupament individual de cada infant tenint en compte les seves necessitats bàsiques d'higiene, alimentació, descans, relació i moviment.
- ✚ Crear un ambient motivador per desvetllar la curiositat i la sensibilitat, creant espais i materials on es puguin expressar en els diferents llenguatges: verbal, musical, matemàtic, corporal i artístic.

- ✚ Potenciar un ensenyament actiu que afavoreixi la iniciativa i la creativitat.
- ✚ Fomentar el coneixement de l'entorn immediat, a partir de les pròpies vivències, l'observació, la manipulació i l'experimentació.
- ✚ Donar especial rellevància a les activitats de la vida quotidiana, proporcionant els instruments necessaris per ser més autònoms i potenciar l'adquisició d'hàbits a través de les rutines diàries.
- ✚ La participació i la comunicació com a eines bàsiques i constants, en les relacions entre l'escola, els pares i mares o tutors.
- ✚ Facilitar la comunicació recíproca entre l'Equip Educatiu, representat per la Direcció i l'Ajuntament, com a titular del centre i representat per la Regidora d'Ensenyament.

## LÍNIA PEDAGÒGICA I METODOLÒGICA

El desenvolupament motriu dels primers anys de vida és cabdal en la persona. Confiar en les possibilitats dels infants, juntament amb la llibertat d'acció, tant en la manipulació d'objectes com en l'exploració d'espais i materials diversos, possibilitarà el domini progressiu del propi cos.

L'acció dels infants sobre el seu entorn facilita la descoberta de les característiques rellevants dels materials i dels objectes al seu abast, essent el joc un dels elements d'exploració que utilitzen els infants.

### El joc a la llar d'infants

El joc permet reproduir les vivències quotidianes dels infants i experimentar amb elles, per tant és un valor que cal posar de relleu. Per aquest motiu, es considera de gran importància el joc com a principal eix d'aprenentatge a la llar d'infants ja que considerem que:

**El joc proporciona plaer:** el joc és l'activitat fonamental de l'infant, li proporciona plaer i diversió. Això no ha d'excloure necessàriament l'esforç, ja que també la satisfacció es pot produir pel grau de dificultat del joc. La mostra d'alegria i gaudiment són els millors indicadors de l'activitat.

**Té una finalitat en si mateix:** es juga pel plaer que produeix. No respon a un fi extern. Com a situació fictícia que és, el resultat és conseqüència de la pròpia activitat i no la més enllà. A més, l'absència d'exigències externes allibera l'infant de la por a equivocar-se o a no complir amb les expectatives, potenciant d'aquesta manera la iniciativa i la creació.

**L'infant juga aquí i ara:** el que li interessa és la pròpia conducta i no tant el resultat o producte d'aquesta. És a dir, es dona més importància als mitjans que als fins, la qual cosa no vol dir que no es tinguin presents, sinó que aquests poden anar variant al llarg



del joc, per tal que encaixin amb els mitjans que es van descobrint a mesura que transcorre el joc.

**El joc és lliure, espontani, no condicionat per reforços o imposicions externes:** l'infant no s'ha de sentir obligat a jugar. El joc permet la llibertat i la iniciativa dels participants.

**El joc és ficció, simulació:** és el desenvolupament d'una situació inexistent i mancada de transcendència. És "fer com si...", fer possible un món de fantasia on els desitjos es poden fer realitat gràcies a la simulació i la fantasia. Amb el joc, l'infant, transforma el món exterior adaptant-lo a les seves necessitats.

**El joc és una activitat que implica acció i participació activa de l'infant:** explorar, pensar, moure's, etc.

*"L'infant ha de gaudir plenament de jocs i recreacions, els quals han d'estar orientats a les finalitats que persegueix l'educació; la societat i les autoritats públiques s'esforçaran a promoure la satisfacció d'aquest dret."*

Article 7 de la Declaració dels Drets de l'Infant.

### Les rutines a la llar d'infants

No hi ha d'haver diferència sinó continuïtat educativa entre els moments de les rutines diàries, el joc espontani de l'infant i les activitats estructurades per part del personal docent. L'activitat educativa rau en totes les accions realitzades a l'escola, els àpats, el canvi dels bolquers, la migdiada, la preparació per a la sortida..., són, igualment, activitats amb una gran potencialitat educativa.

Cal establir un marc que permeti a l'infant confiar en les seves possibilitats per tal de sentir-se segur de si mateix, alhora que contribueixi a l'adquisició de valors i a la prevenció i resolució de conflictes.

Per afavorir l'aprenentatge és indispensable crear vincles afectius entre els infants i l'adult. Les relacions cal que siguin empàtiques, amb un to de veu adequat i amb una utilització de llenguatge conscient.

L'atenció de les necessitats bàsiques en un entorn acollidor, amb diàleg i respecte aporta als infants una seguretat física i de confiança vers l'adult.

## Metodologia

L'acompanyament és la tasca que defineix a les professionals de la llar d'infants. Les educadores a través de la seva presència i mirada respectuosa, estableixen un vincle de seguretat amb els infants.

Són promotores d'espais reflexionats perquè els infants circulin amb llibertat, trobant-hi interessos a través dels materials i propostes educatives, respectant així el propi ritme sense necessitat de dirigir els seus passos.

Els infants són els protagonistes dels seus propis aprenentatges i descobriments.

El model educatiu proposat és una combinació de diferents metodologies per tal de crear un sistema educatiu més real i apte a les necessitats esdevingudes diàriament a l'escola.

### **Metodologia constructivista:**

Model basat en les teories de Piaget, Vigotsky i Bruner en què l'infant és el protagonista dels seus aprenentatges, en un procés dinàmic on a partir dels seus coneixements previs anirà construint-ne de nous, a partir de la seva experiència i relació amb els altres.

### **Mètode Montessori:**

Es basa en la facilitat i capacitat que tenen els nens per absorbir i aprendre de forma espontània del que els envolta, cal donar oportunitats d'aprendre en llibertat i respecte.

### **Mètode Lóczy:**

Basat en el respecte de l'infant com a persona, com a ésser únic que estableix relacions i que influeix en el seu entorn, en la llibertat de moviment i la conquesta de l'autonomia, potenciant la petició de la seva participació i l'espera atenta de la seva col·laboració en les activitats quotidianes i donant valor a les relacions personals estables i de la constància en les actituds educatives.

## El procés d'adaptació a la llar d'infants

Els infants necessiten un temps per conèixer l'escola, descobrir-hi coses interessants, adequar-la a les seves necessitats i preferències i d'aquesta manera poder-ne gaudir. Aquest temps es coneix com a període d'adaptació, és el camí que viu l'infant en el pla dels sentiments (afectius, socials, intel·lectuals), valorant el que suposa la separació de la família i el que la seva entrada a l'escola li pot oferir.

Les reaccions dels infants poden ser molt diverses: alegria desbordant, agitació, activitat desenfrenada davant una situació nova... però també pot aparèixer un plor intens, actituds de rebuig o aferrament als seus objectes. També podem trobar infants que passats uns dies d'aparent tranquil·litat, reaccionin amb plor i rebutgin la llar quan prenen consciència de la nova situació.

El primer dia lectiu del calendari escolar és quan comença el període d'adaptació.

Abans de començar el curs (a la reunió de benvinguda així com a l'entrevista individual amb la tutora) l'escola orienta sobre les actuacions i actituds de les famílies davant les situacions que esdevinguin d'aquest període d'adaptació.

## RELACIÓ AMB LES FAMÍLIES I L'ENTORN

El pilar fonamental pel benestar i desenvolupament dels infants és la família, per aquest motiu, no s'oculta informació i s'estableix una relació recíproca de diàleg constant i portes obertes.

Cal mantenir una estreta col·laboració i facilitar el coneixement del funcionament de l'escola i dels diferents aspectes de l'evolució dels aprenentatges escolars, impulsant la participació dels pares i mares per aconseguir una coherència i coresponsabilitat en el procés educatiu dels infants.

S'ha de recordar sempre que la Llar no té com a fita substituir l'acció educadora de la família, sinó complementar-la.

Algunes de les vies per poder establir i mantenir aquesta relació mútua són:

- ✚ **L'entrevista inicial amb l'educadora tutora** del vostre fill o de la vostra filla al finalitzar el procés de matriculació en el centre. Es realitzarà a finals del mes de juliol, on els grups d'aula ja estaran definits. Els pares d'alumnes que facin procés d'adaptació en altres mesos que no siguin setembre, realitzaran l'entrevista quan l'infant estigui matriculat al centre.
- ✚ **La presentació del curs escolar**, a l'inici de setembre, la direcció del centre juntament amb l'equip educatiu, donarà la benvinguda als pares a la llar amb una reunió informativa general. Cada grup d'educadores convidaran a acompanyar als progenitors a l'aula de referència per seguir-los informant del funcionament d'aquesta.
- ✚ **Les entrevistes amb l'educadora** i/o la directora. Es farà una entrevista anual, per parlar del seguiment de l'infant a la llar d'infants. Sempre que el personal educatiu o les famílies ho considerin es poden concretar entrevistes, sense nombre limitat d'aquestes.

- ✚ **Informe final de curs i final de cicle.** Quan els infants acabin el curs i acabin el primer cicle d'educació infantil s'entregarà a les famílies un informe detallat dels assoliments en aquesta etapa.
- ✚ **Entrades i sortides.** Les famílies podran entrar per acompanyar a l'infant a l'aula on el moment d'acompanyament s'establirà una petita conversa amb l'educadora referent i traspàs d'informació diari.  
Aquest moment aporta seguretat i afavoreix el vincle de confiança entre l'infant i l'educadora.  
A l'escola s'habilitaran uns espais acollidors on les famílies poden asseure's en aquests moments d'entrada o sortida si ho necessiten.
- ✚ **Préstec de contes.** Tenir una petita biblioteca al hall de l'escola, on l'infant pot escollir un conte i retornar-lo en màxim una setmana, significa, que s'endú quelcom de l'escola a casa i segueix gaudint d'aquesta en el seu espai de seguretat familiar.
- ✚ **Els plafons.** Al llarg de les estances de l'escola, es trobaran plafons amb petites documentacions per tal d'informar a les famílies de les activitats realitzades.
- ✚ **Informació escrita.** S'ha de tenir present la informació escrita que hi ha en els papers del control d'esfínters i menjador (estan en sobres, posats a l'entrada de cada aula).  
A l'exterior de les aules hi trobareu unes pissarres on s'escriu diàriament l'activitat més destacable del dia.  
Cada alumne disposarà d'una llibreta d'informació que es tindrà diàriament a la motxilla.
- ✚ **Documentació mensual.** A través de la direcció del centre, l'última setmana de cada mes s'enviarà als pares un correu electrònic amb la informació de les activitats programades, destacables aquell mes, per tal que siguin participants, si els seus fills els hi expliquen o necessitem la seva col·laboració.
- ✚ **L'Associació de Mares i Pares (AFA),** a través d'aquesta entitat les famílies col·laborar en la valoració de la tasca educativa i en la promoció d'activitats culturals o participar activament en les que s'organitzin.
- ✚ **El Consell Escolar.** En la constitució del consell escolar també hi son participants les famílies, que seran representades per dues d'elles en les reunions.

### Sortides pedagògiques i festes populars

Les sortides, son adreçades als infants de 2 a 3 anys, per conèixer l'entorn més proper, i explorar-ne els seus elements. La descoberta de l'entorn natural i social a través de l'observació i manipulació desperta la curiositat i la iniciativa.

La Bisbal d'Empordà permet amb el seu entorn enriquidor passejar pel mercat els divendres, fer visites al castell, al teatre municipal, passejar per l'entorn de la llar d'infants. Créixer, té a veure amb vivenciar la realitat, amb conèixer l'entorn natural, social i cultural.

Les festes populars també seran presents en la programació anual. Les festes populars són un mitjà idoni per proporcionar al nen activitats col·lectives, on pugui compartir i vivenciar en grup, són una font d'il·lusió que afavoreix la seva creativitat imaginativa i que cobreix la necessitat de sentir-se en una dimensió individual, única i seva. La castanyada, Nadal, la fira dolça, Sant Jordi... seran algunes de les festes populars presents a la llar d'infants.

## PROGRAMACIÓ DE L'ACCIÓ EDUCATIVA

Per a programar i planificar les activitats i aprenentatges de manera coherent es tindrà com a referent el currículum del primer cicle de l'educació infantil, les àrees d'aprenentatge descrites en aquest, els objectius i continguts.

La programació ha de tenir en compte les capacitats que els infants han d'assolir en acabar l'etapa d'educació infantil i els objectius del cicle per tal de poder seqüenciar els continguts a treballar al llarg del primer cicle d'educació infantil. Aquests mateixos continguts seran els que donaran resposta als objectius i capacitats del primer cicle d'educació infantil.

### Planificació i programació del curs

A partir de la programació anual de centre i de l'avaluació realitzada de la del curs anterior; a través d'una o diverses reunions d'equip. Es realitzaran noves propostes educatives si cal. El treball fet en la programació general servirà de guia per a elaborar les programacions d'aula que s'elaboren a l'inici del curs.

Les tutores d'aula realitzaran la programació d'aula, tenint sempre present la metodologia del centre, en la que hi constaran els objectius i les capacitats que es treballen en cada una de les activitats planificades.

Els components que han de constar en la programació son:

- ✚ El nivell o grup d'infants al qual està destinada.
- ✚ El període temporal al qual fan referència.
- ✚ La temporització de l'activitat.
- ✚ Els objectius, els continguts i les capacitats que s'associen a cadascuna de les unitats didàctiques.
- ✚ Els recursos materials, personals i organitzatius que es necessitin.
- ✚ L'avaluació de cada programació.

Les programacions s'aniran avaluant al llarg del procés per la tutora i tindran les comprovacions necessàries a través de la direcció del centre si escau.

Així doncs l'equip educatiu i la direcció seran les promotores de que les seves accions educatives siguin adequades a les àrees d'aprenentatge descrites en el currículum, els objectius i continguts.

Els continguts ens indiquen el conjunt del què volem ensenyar i del que han d'aprendre els infants.

S'agrupen en tres àrees diferenciades d'experiència i desenvolupament, però de cara als infants cal interrelacionar-los i crear espais i presentar activitats i projectes de treball de forma globalitzada.

- ✚ Aquestes han de partir de l'interès i tenir significat per l'infant, per contribuir al desenvolupament integral.
- ✚ Han d'afavorir el desenvolupament de l'autonomia i la iniciativa.
- ✚ Han de crear situacions que afavoreixin pensar, trobar explicacions i comunicar.
- ✚ Han d'afavorir descobertes, exploracions i iniciatives.
- ✚ Treballar a partir de la quotidianitat com a eix central. Sabent aprofitar el valor educatiu de l'instant.

### Àrea I: Descoberta d'un mateix i dels altres.

Aquesta àrea de coneixement fa referència a la construcció de la pròpia identitat i al coneixement d'un mateix: les característiques físiques i personals, el control i domini del propi cos i el coneixement de les seves possibilitats i limitacions.

Dins aquesta àrea es treballen els hàbits: de descans, d'alimentació i d'higiene.

### Àrea II: Descoberta de l'entorn.

Aquesta àrea de coneixement fa referència a l'adaptació de l'infant al seu entorn, que comprèn tant les persones que l'envolten com el medi físic en què es desenvolupa.

Els infants han d'aprendre a relacionar-se amb elements, espais, situacions i persones que formen part del seu context. Un altre aspecte que tenim en compte, és començar a conèixer les festes, tradicions i celebracions populars i culturals del nostre país.

A nivell d'educació emocional, la construcció de la identitat es basa en les relacions afectives dels infants amb la seva família i els seus educadors. Aquesta relació afectiva és el que afavoreix l'autonomia i la seva autoestima.

### Àrea III: Comunicació i llenguatge.

En aquesta àrea s'inclouen totes aquelles formes de representació de la realitat que els éssers humans som capaços d'utilitzar: llenguatge verbal, musical, plàstic, matemàtic i l'expressió corporal.

Els diferents llenguatges han de complir la funció comunicativa, representativa i creativa.

Dins la mateixa es treballa l'educació emocional amb els infants, comencen a experimentar les emocions, anomenar-les i aprenen a gestionar-les a través de les experiències a l'escola, dels contes, de la música o de les arts plàstiques.

### Principis metodològics de la programació

En aquestes primeres edats els canvis es produeixen amb molta rapidesa, cal adaptar-se constantment al desenvolupament i evolució dels infants.

En relació a les edats compreses en les aules, s'ha de tenir present els mesos de naixement del infants d'aquestes, ja que néixer a principi d'any o al final, a pesar de ser de la mateixa edat, els pot requerir demandes diferents.

### **Aprentatge significatiu:**

Es presentaran activitats evolutivament assumibles per l'infant, relacionar-les amb les pròpies experiències prèvies, potenciant la motivació, el plaer d'aconseguir noves fites, habilitats, informacions i realitzar seqüenciacions cada vegada més complexes.

### **Globalització:**




L'infant percep la realitat com un tot, per això les propostes han de ser globalitzadores, relacionant diferents continguts i àrees, sense limitar l'aprenentatge.

### **L'activitat:**

Les propostes hauran de partir dels interessos de l'infant, perquè no tots els objectius i continguts es poden treballar mitjançant una activitat dirigida. Hi hauran continguts que els posarem en joc a través de materials o ambientacions específiques i la lliure interacció dels infants amb les mateixes. D'altres continguts els podem treballar mitjançant estratègies comunicatives.

I, en aquest sentit, es farà una reflexió de la intervenció i el paper de l'educadora en l'activitat; si hi intervindrà més o menys i en quins moments, quines seran les consignes, on es situarà, com observarà, etc.

Les activitats proposades:

-  Han de donar resposta a la manera natural d'aprendre dels infants.
-  Han de donar el protagonisme de l'acció a l'infant.
-  Han de potenciar l'autonomia.

### **Ambient:**

A l'aula o l'espai educatiu s'hi crea un clima càlid i acollidor, fomentant un ambient de continuïtat de l'àmbit familiar i seguretat física i afectiva, on l'infant es senti estimat, valorat i motivat per abordar els reptes i propostes que li planteja l'activitat.

Cal tenir especial cura de l'estètica del centre, per ressaltar el valor comunicatiu i cultural dels elements decoratius i dels materials que s'hi exposen, per no sobrecarregar l'ambient i tenir un excés d'estímuls.

**Materials:**

Els materials han d'afavorir l'exploració, la manipulació, l'observació i la creativitat.

Les joguines, ni massa ni poques ja que poden generar conflictes, han de ser suficients per tal que permetin el joc paral·lel, la imitació, les col·laboracions, han de ser variades, estimulants i en bon estat d'ús, agradables a la vista, ben distribuïdes i adequades als interessos i possibilitats dels infants. Els espais i els materials han d'estar ordenats amb freqüència per tal que el joc de l'infant no s'aturi i resulti agradable.

**El joc:**

Com s'ha descrit anteriorment és la principal font d'aprenentatge en la infància.

Per tant es plantejaran situacions, on de forma lúdica, puguin manipular, explorar, expressar, experimentar, ser protagonistes del seu propi joc ... afavorint la creació de la seva identitat, el desenvolupament físic, l'elaboració dels seus esquemes mentals i de relació amb l'entorn.

## ORGANITZACIÓ DEL CLAUSTRE

El personal que atén als infants de l'escola compleix, com a mínim, els requisits de titulació que estableix el decret 282/2006 de 4 de juliol, pel qual es regulen el primer cicle d'Educació Infantil i els requisits dels centres o els que estableixi la legislació vigent.

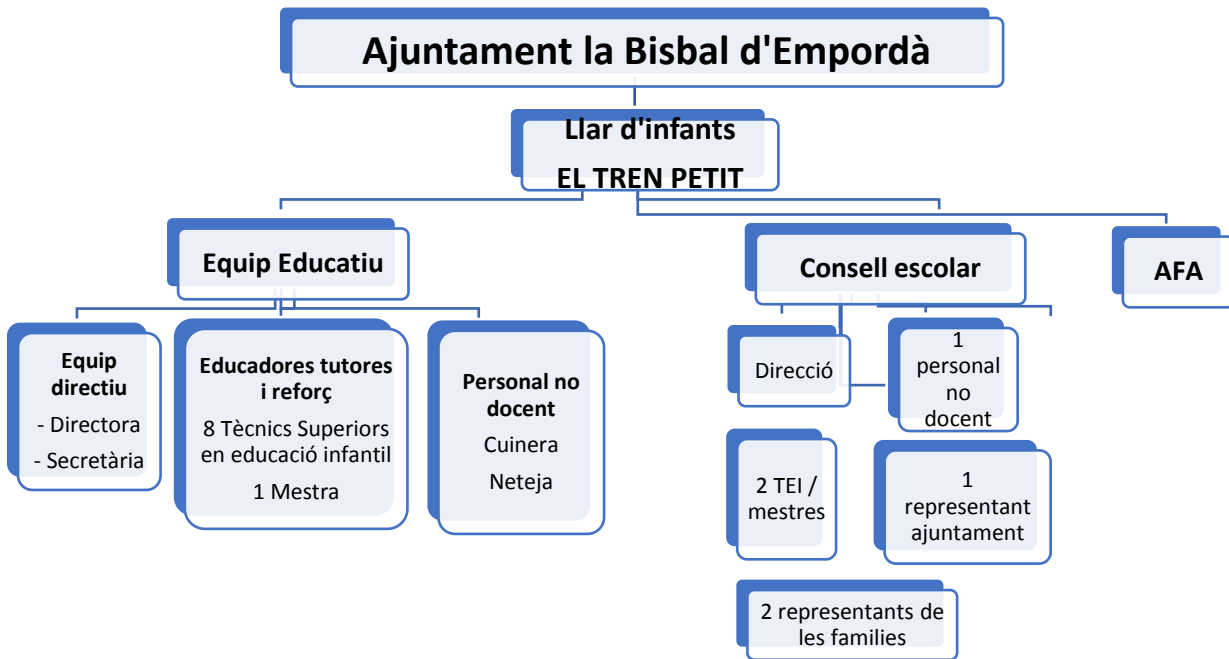
**Direcció:** dedicarà tota la jornada a les funcions de Directora, donant suport a les aules si s'escau, a causa de l'organització del servei. El seu horari ha de ser flexible, per permetre representar i gestionar l'escola, segons les situacions ho determinin: per funcions de representació al Departament o altres institucions, de gestió interna, de gestió d'administració, de formació específica, d'atenció a les famílies i sobretot per la coordinació i gestió pedagògica.

**Secretària:** Dedicarà part de la seva jornada a realitzar funcions delegades per la direcció del centre, de l'administració o del departament d'ensenyament, vetllar pel compliment dels criteris fixats sobre el treball d'avaluació i aixecar actes en les reunions realitzades.



**Tutores i educadores de suport:** Les tutores i educadores suport dedicaran la seva jornada de manera habitual, a l'acompanyament dels infants.

Cada setmana participaran de manera rotativa a les reunions d'equip, que es realitzaran dins de la jornada laboral i a cada una d'elles se li proporcionarà una hora setmanal dins la seva jornada, per la relació amb les famílies, la programació i preparació de les activitats i l'avaluació.



### Gestió horaris personal

La jornada laboral serà l'estipulada pel conveni de treballadors de l'ajuntament de la Bisbal d'Empordà.

Els horaris del personal docent estan disposats per comprendre tot l'horari de l'escola, amb els respectius descansos estipulats per llei, tot i que sempre poden haver modificacions d'horari en funció de les necessitats organitzatives de cada curs.

Hi ha una educadora que farà la funció de corretorns, que farà suport a tota l'escola per qüestions d'organització de servei.

La direcció tindrà un horari flexible a causa de les funcions realitzades. Encara que es fixa un horari, modificable a raó de les necessitats del servei i de la pròpia tasca.

Tota la setmana realitzarà un horari de 8:30 a 16:00h, menys els Dimecres, que farà horari partit de 9:00 a 14:00 i de 14.30 a 17:00h per tal de facilitar la comunicació amb les famílies en horari de tardes. També restarà disponible via mail i trucades telefòniques si es necessita. Si a alguna família li cal el contacte fora d'aquests horaris, previ avís a la direcció es podrà concretar una hora de trobada.

### El treball en equip i la comunicació interna

El treball en equip garanteix una acció educativa de qualitat, basada a establir i acordar aspectes de contingut pedagògic i organitzatiu. El treball col·laborat de les diferents professionals, cadascun des de la seva responsabilitat, permet que hi hagi les condicions per a una acció educativa de qualitat, amb el lideratge de la direcció.

Per això, en l'organització de l'escola es garanteix el temps de trobada i reunió en equip per permetre que les professionals es coordinin i disposin d'espais de reflexió i formació continuada. Per afavorir la participació i conciliació laboral i personal de les professionals, les reunions s'establiran un dia per setmana, en horari de migdia, dins la seva jornada laboral.

L'eix principal és el respecte mutu entre els treballadors. Cal valorar des del respecte totes les formes de pensar, els costums, les creences personals, etc. Donant importància en què la diversitat és enriquidora.

L'equip educatiu ha de transmetre els valors i la pedagogia propis, donant a conèixer i projectant l'escola a tots els estaments i persones que ho requereixin. Crear un marc de confiança i relació oberta a totes les institucions, entitats i organitzacions vinculades a l'escola.

La formació com a base d'actualització en els corrents pedagògics i psicològics, ha de ser present en la evolució de la tasca educativa i de l'equip educatiu. La relació amb altres escoles del primer cicle d'educació infantil, amb professionals del món educatiu, serà molt important per seguir ampliant el ventall d'experiències i propostes educatives, que al final acabaran repercutint positivament en els infants de la llar.

## AVALUACIÓ

L'avaluació ha de posar llum a l'adequació de les propostes educatives i, per tant, ajuda a fer els replantejaments i canvis necessaris en aquestes. Així mateix, ajuda a valorar el nivell de desenvolupament dels objectius de cicle i dels objectius específics que hem desenvolupat i programat per al període.

No consistirà en la comprovació de resultats, ja que enfoquem l'interès en el procés d'aprenentatge, els progressos i els desenvolupaments dels infants.

Per a realitzar la valoració del progrés i evolució dels infants ens basarem en les observacions i en la documentació pedagògica. En les programacions s'aniran establint els elements i indicadors de l'observació, però també és necessari comptar amb altres indicadors de seguiment per tal de realitzar una observació més completa i globalitzada dels infants, atenent també a aspectes més competencials i de desenvolupament. Per altra banda, la documentació pedagògica ajudarà a deixar constància de les accions dels infants, de com aprenen, de quins són els seus interessos i, per tant, a reflexionar sobre la nostra pròpia pràctica educativa.